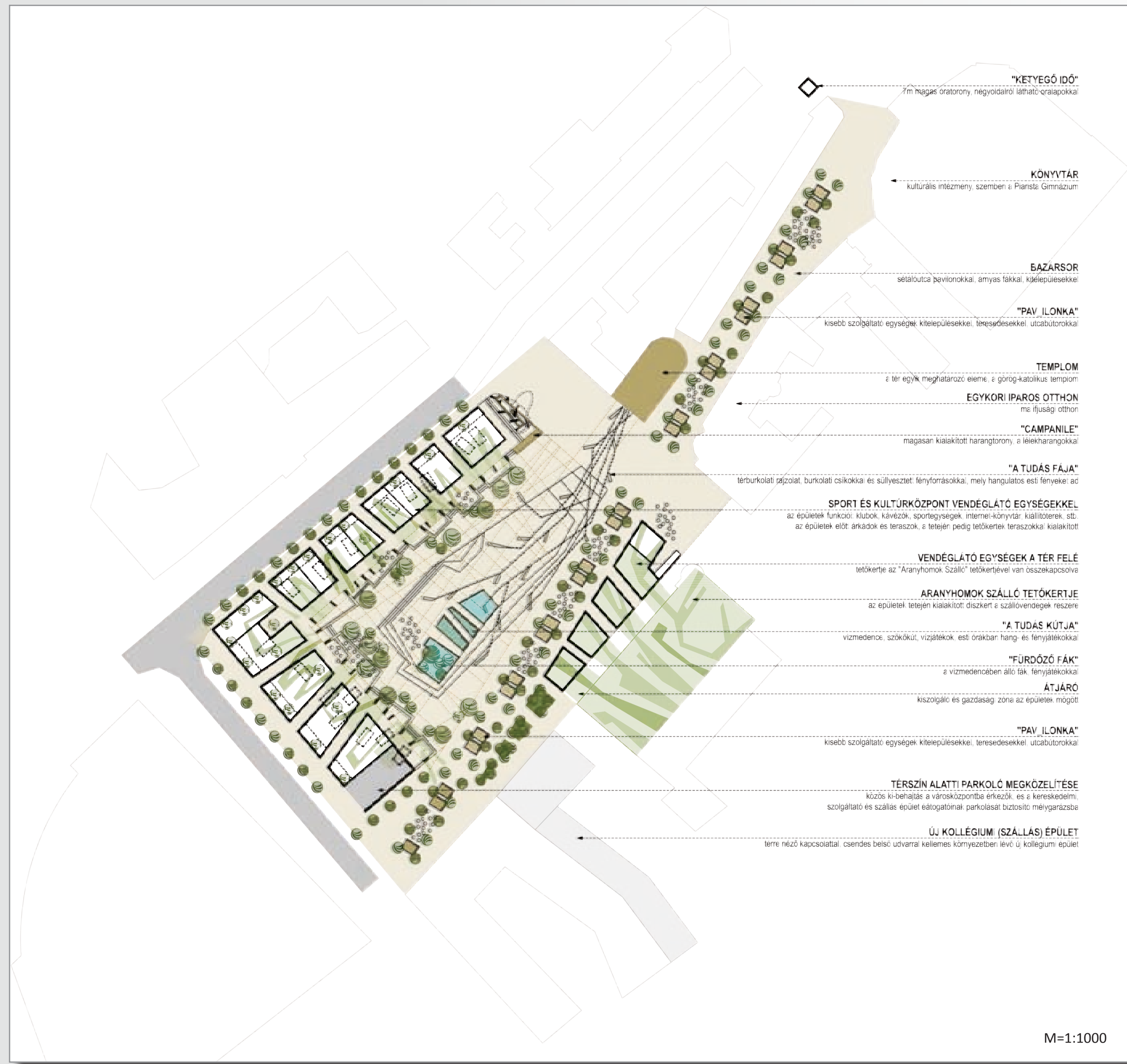


## Széchenyi tér – „Édenkert”

Avagy az ifjak paradicsomi hangulatát idéző, multifunkcionális tere



A jelenleg méltatlanul kezelt park a belvárosi köztér előtere. Innen indul a sétálóutca, itt található az „Aranyhomok” szálló, a területet átszeli a kereskedelmi tengely, a görög-katolikus templom főhomlokzata ide „tekint”.

A jelenleg „szurokban süppedő” teret a templom főhomlokzatával és tengelyével és nagyobb vízfelületével átalakítjuk egy élhető térré, ahol a városi köztér a gyalogosok színhelyévé alakul át. A teret a körút és a Malom center felől kétszintes kiskereskedelmi, szolgáltató, kulturális, sport és vendéglátó funkciókat magában foglaló épületegyüttes zárja, a szálló felé vendéglátó egységek határolják, tetején a szállóhoz tartozó szőpen kialakított díszkerttel. A Könyvtár és a Malom center között így létrejön a pavilonokból álló kulturált bazársor, a térszín alatt pedig a városközpontot is ellátó parkoló kerülne elhelyezésre.

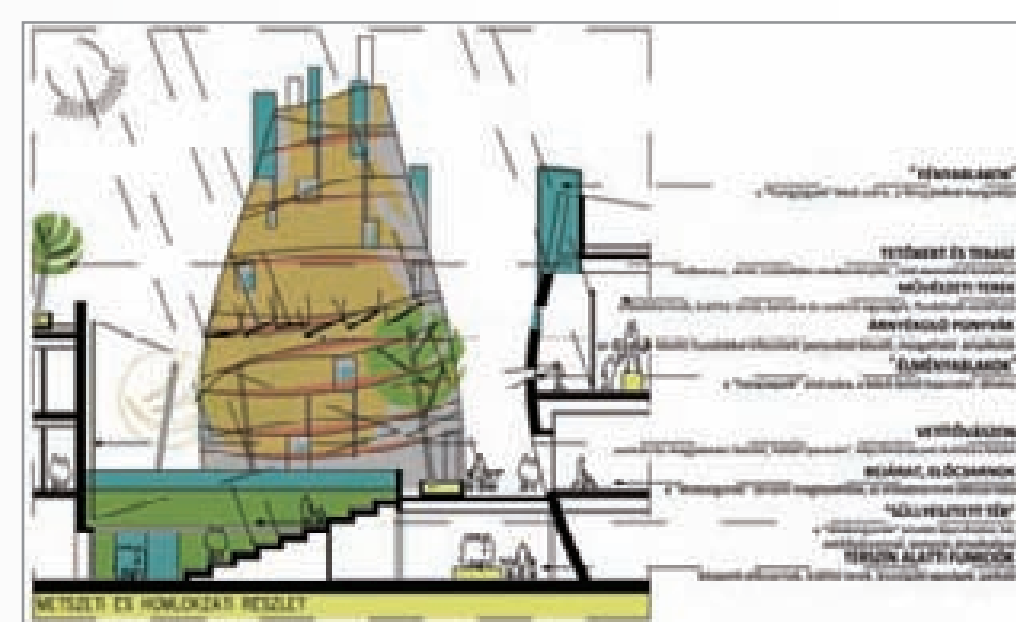
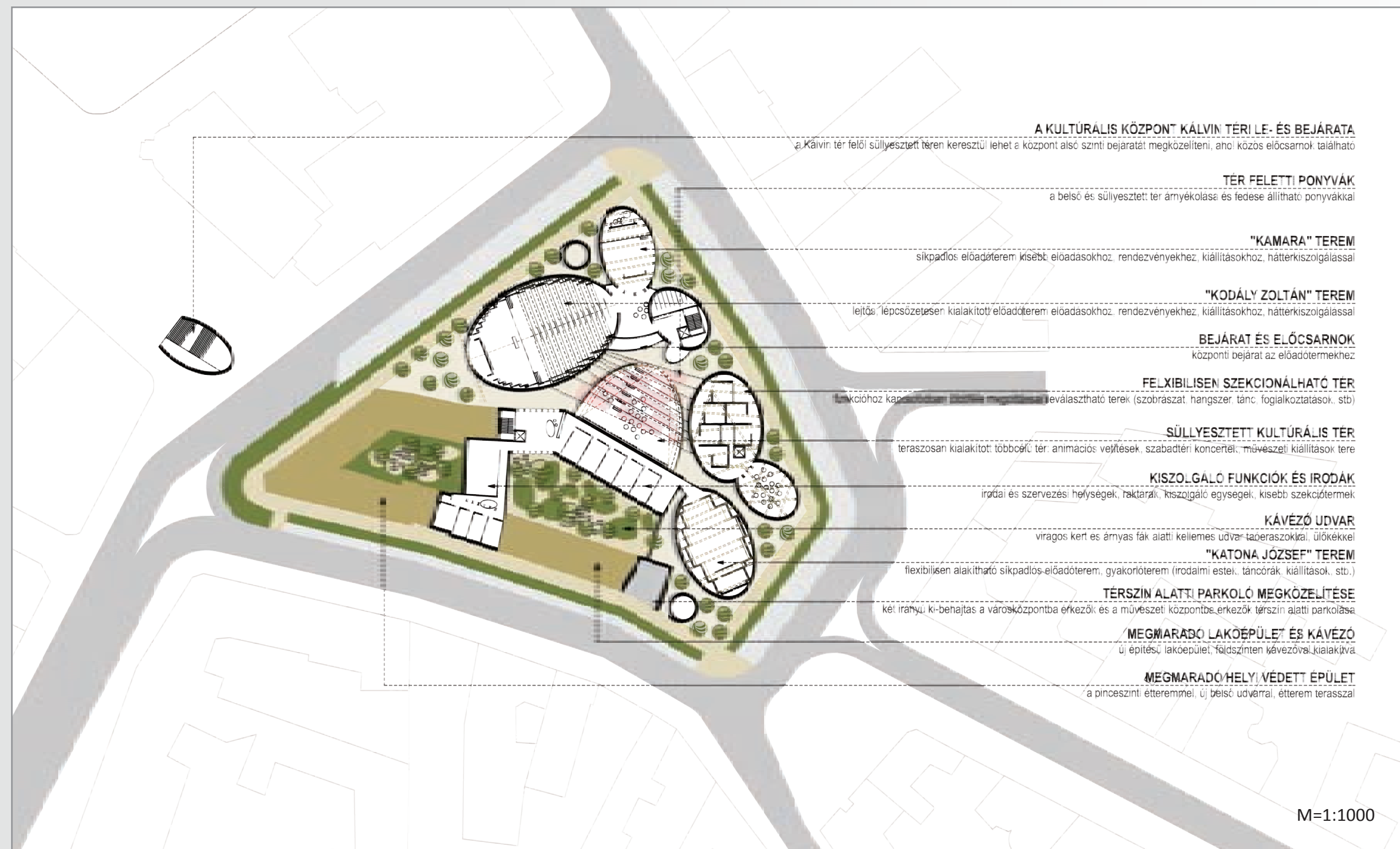
A főként fiatalok számára kialakított tér lépcsőzésszel, teraszokkal, árnyas fával, szökökútjaival, esti fényjátékaival, pavilonjaival, kiszolgáló egységeivel paradicsomi hangulatot idéz, a belvárosi közpark kiindulópontját pedig a „lélekhangok” jelzik a körút mentén...



## „A lélek orgonái”

Szellemi, zenei, kulturális, művészeti központ és rendezvényter

A belváros keleti részén kialakuló „sziget” egy sajátosan megfogalmazott építészeti objektumot és tereket alakítottunk ki a különböző művészeti események lebonyolítására. Kecskemét magas kulturális identitását erősíti a központ létrehozásával, mely a funkcionalitáson túl szimbolikus jelentőséggel is bír. Az orgonaszerű képződmények izgalmas külső és belső tereket hoznak létre, amelyek különböző rendezvények számára alkalmasak, s mivel a terek nagy flexibilitást nyújtanak, ezért gazdag programkialakítási lehetőséget biztosítanak. A térsorozat egyik fontos eleme a süllyesztett „nézőtér” és a vetítővászon, valamint a felette megjelenő, ponyvákban kifeszített árnyékoló: szabadtéri előadások, filmszínházi bemutatók, hangversenyek egyaránt megrendezhetőek. A tervezett beépítés megőrzi a tömbben meglévő és helyi védelem alatt álló épületet és a lakóépületet, igazgatási és kiszolgáló épületegyüttesrel zárja a beépítést, az orgonák pedig szabad tereprendezésben, de harmonikusan elhelyezkedve alkotnak egy kompozíciót. Ezt erősíti a környező utcákból feltároló látvány is, ahol a felületek vízszintes vonalaival (kotta) és a függőleges ablaksortjaikkal (hangjegyek) alkotnak ritmikus egységet. A belvárosból a Kálvin tér végében megjelenő térsüllyesztés, a „kulturális kapu” létesít kapcsolatot a területtel.



## Dél-Nyugati Kapu – „Labirintus ház”

Kereskedelmi, igazgatási és szolgáltatói központ, külső és belső átjárásokkal



Az Árpádvárossal szemben létesülő központ városszerkezetileg rendezzi a meglévő bizonytalanságot, mind funkcionálisan, mind pedig gazdasági szempontból beépül a városzövetbe.

Új külső és belső térfalak, sétálóutca, passzázsok, udvarok, átriumok jönnek létre, melyek a térélményen túl a belső gyalogos zónát erősítik és bővítik. A „toronyházak”, a Deák tér, az Alföld áruház és az új létesítmény által új köztér alakul ki, új központi autóbussz megálló és átszállóhely létesül a délnyugati főútvonal és a körforgalom lezárásaként.

Az épület homlokzata „függőkertként” jelenik meg, tömpitva az tízeletesek tömbjeit, valamint a tetőszinten kialakított kert és teraszok újabb élhető zöldfelületet biztosítanak a város számára.

A tér a belvároshoz az ún. sövénykapukkal kapcsolódik: térfalként jelenik meg, de egyben biztosítja a vizuális kapcsolatot északi és délnyugati irányban.

